

《金瓶梅》的居室内部和家具研究

藤原美樹* 石丸 進** 松本静夫*

A Study on Interior design and Furniture in the Novel“JIN PING MEI”

Miki FUJIWARA* Susumu ISHIMARU** Shizuo MATSUMOTO*

ABSTRACT

The “JIN PING MEI” is known as one of the four most valuable books in Chinese classical literature and is said to be written in the middle of Wan Li years of the Ming period. This paper considered the characteristic of furniture and interior design. As a result, next four points become clear: 1) The name and form of “Jiao yi” have changed with the time. 2) The stool (dèng) of women's room is used as furniture and is interior decoration. 3) The chair in a study room has a rare form. 4) The furniture and the interior design in the novel, are connected with a person's status and a lifestyle.

キーワード： 金瓶梅，家具，室内意匠

keywords : JIN PING MEI , Furniture , Interior Design

1. 绪言

《金瓶梅》与《三国演义》、《水浒传》、《西游记》同被称为中国的四大奇书。其登场人物都是市井人物，书中详细地描述了明代豪商的日常生活。众所周知，故事的时代背景虽然是北宋末期，但是实际上它所描写的却是明代。

本文的目的是对《金瓶梅》中所描写的居室内部家具特色进行研究，其中主要考察室内装饰和家具里的桌子和坐具。

2. 《金瓶梅》所描写居室建筑格局

西门庆除了正妻吴月娘以外，还有第二夫人李娇儿，第三夫人孟玉楼，第四夫人孙雪娥，第五夫人潘金莲，第六夫人李瓶儿。她们都以其相应的身分居住在宅院内。每套居室（房间）都是一明两暗建造方式。因此，各个专用的建筑物和居住在那里的每个主人的小家庭，共同构成了一个大家庭。从一系列的建筑物配置来看，都体现出家长制。即家长

和正妻在最里面，然后按顺序排列。宅院的中心是大厅。在这些建筑物旁边是花园，花园内玩花楼、燕游堂、临坤馆、叠翠楼、藏春阁、卧云亭、海棠轩、翡翠轩等。当时拥有花园和书房的宅院是富豪的象征，由此来区别普通住宅。

3. 男性活动场所的室内装饰和家具

3. 1 书房

花园里的翡翠轩是一明两暗的书房，同时也是纳凉的地方。它位于园的最里边，旁边有木香棚，葡萄架，卧云亭。对于翡翠轩的室内装饰，第34回中的一节里这样描述：

“…松墙里面三间小卷棚，名唤翡翠轩，乃西门庆夏月纳凉之所。前后帘栊掩映，四面花竹阴森，周围摆设珍禽异兽，瑶草琪花，各极其盛。里面一明两暗书房，进入明间，放着六把云南玛瑙漆减金钉藤丝甸矮矮东坡椅儿，两边挂四轴天青衢花绫裱白绫边名人的山水，一边一张螳螂蜻蜓脚，一封



图1 翡翠轩

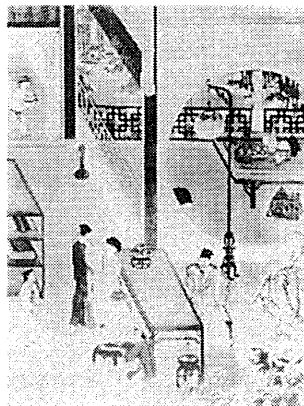


图2 藏春阁

书大理石心壁画的帮桌儿，桌儿上安放古铜炉流金仙鹤。正面悬着“翡翠轩”三字。左右粉笺吊屏上写着一联：风静槐阴清院宇，日长香篆散帘栊。里边书房内，地平上安着一张大理石黑漆缕金凉床，挂着青纱帐幔，两边彩漆描金书橱，盛的都是送礼的书帕尺头，几席文具，书籍堆满。绿纱窗下，安放一只黑漆琴桌，独独放着一张螺钿交椅。

从以上描述来看，书房里的两侧，挂着四幅山水画，一侧陈设着一张螳螂蜻蜓脚、刻有花纹的大理石面的壁桌。桌子上放着仙鹤形香炉。床上挂着青纱帐，它的两边有金漆彩画的书架，书架上放着文具类，绿纱窗下有琴、交椅。插图里所描绘的是在八仙桌上摆的酒宴，一明两暗形式的建筑格式中的明间的样子（见图1）。翡翠轩内摆放着的六脚“东坡椅”是一种有靠背的很矮的椅子。这种椅子因为是宋朝文这种椅子因为是宋朝文人苏轼（号东坡 1038—1101年）喜欢用的胡床。所以被稍：为东坡椅。但本文尚无法确认插图中的掬子是否是东坡椅。

花园里的书房藏春阁是西门庆在冬天喜欢来的地方。关于藏春阁的室内装饰，在第36回里的一节“小琴桌儿早已陈设绮席果酌之类，床榻依然，琴书潇洒”中琴桌上摆着水果和酒肴，可以得知，琴桌除了弹琴以外还可作为他用。第67回里的一节“那里烧下的地炉暖炕，地平上又安放着黄铜火盆，放火梅稍月油绢暖帘来”。西门庆于是坐在一张醉翁椅上，打开头发，教他整理梳篦”，描写的是花园里的藏春阁的书斋的明间（客厅）的情景（见图2）。室内挂着绢暖帘，还有书桌、书橱、凳子、黄铜火盆等。西门庆坐的“醉翁椅”是一种坐卧具。它曾出现于《三才图会》，其形状类似于仇英《梧竹草堂图》的交椅式躺椅（见图3）。插图（图4）里的醉翁椅不是交椅式，而是类似图6，图7所示的长躺椅¹⁾。

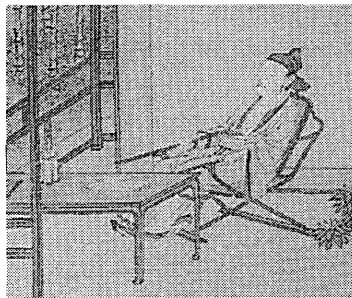


图3 仇英《梧竹草堂图》



图4 醉翁椅（27回）

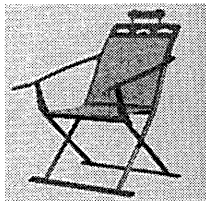


图5 交椅

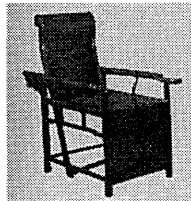


图6 交椅式躺椅

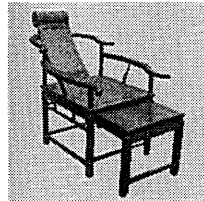


图7 活动躺椅

而且，第27回里的一节“…吃来吃去，仰卧在醉翁椅儿上打睡，就睡着了”里，也有对花园里陈设着“醉翁椅”的记述。

东坡椅，除了翡翠轩以外，在第59回里的一节中“…上首列四张东坡椅，两边安二条琴光漆春凳“摆设”在妓院（爱月轩）的明间，可得知东坡椅是接待男性客人时用的坐具。

而在明代以前的家具样式里，尚未发现醉翁椅是主人用的坐卧具。

3.2 大厅

大厅，是内与外的交界处，是举办非日常的人生礼仪之际，发挥重要作用的中心场所。蔡太师宅第的客厅里，陈设有虎皮太师交椅（见图8）。据说，放在坐卧具前面的脚踢，是凳子的原型。

一般的交椅是指折叠式的椅子，但从插图来看，明代的太师交椅的形状是圈椅（见图11）。到了清代，从插图（图9）可看出太师椅是类似于三屏风扶手椅。

宋代登场的交椅是折叠椅，它的形状特征是圆形椅背，木制荷叶形的扶手镶在椅背的上方（见图10）。可是，在《清明上河图》中，宋代绘画上的交椅没有扶手，因此可知没有扶手的交椅是普通的椅子，而有扶手的则是太师椅。太师椅是民间的叫法，并非家具分类的专用名称。蔡太师宅第和西门庆宅第的大厅里陈设的椅子，象征着尊卑等级，它不是常设的椅子，而是在必要时才拿出来摆设的。交椅，不单指折叠式，而是贵人用的椅子的总称。



图8 虎皮太師交椅(55回)

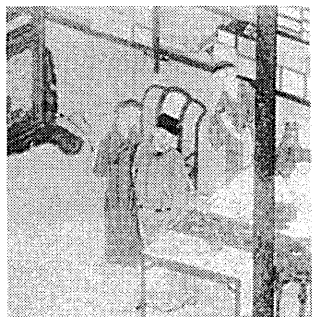


图9 太師椅(30回)

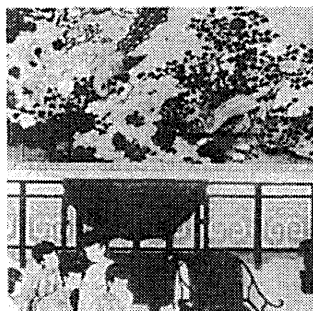


图13 扇面桌、圈椅(43回)

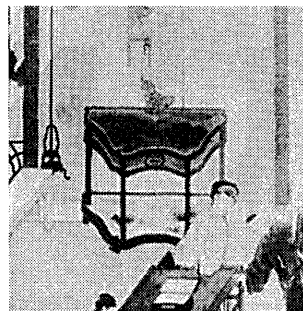
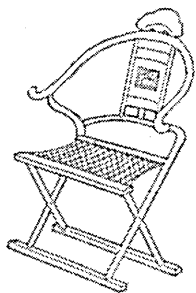


图14 扇面桌(80回)



图10 宋代交椅



《水浒传》插图

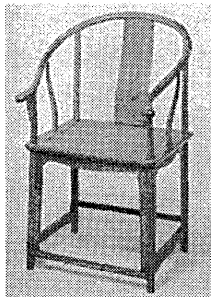


图11 明代交椅(圈椅)



图12 清代交椅(太師椅)

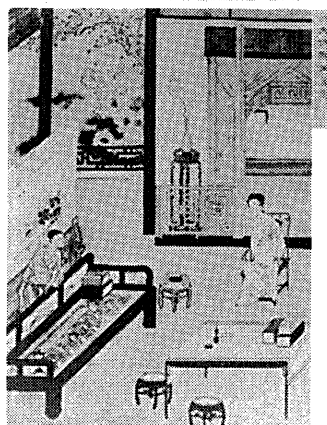


图15 正妻 卧室



图16 潘金莲 卧室

西门庆宅第的大厅里,从第49回里的一节“正当中放一张蜻蜓螳螂肥皂色起楞的桌子上安着条环样须弥座大理石屏风,周围摆的都是泥鳅头楠木靶肿筋的改画都是紫竹杆儿缕边儿玛瑙轴头。…”,及其插图,可知除了椅子外,还陈设着礼仪时用的桌子。这与书斋里陈设的壁桌(第34回)同样,桌子、屏风、椅子都是男性身体的象征,表现了西门庆的生活样式。

4. 女性活动场所的室内装饰和家具

4. 1 大厅

正妻接待女性客人时在正房的客厅,第43回里的一节“然后向锦屏屏面设放一张锦幃座位,…”中,可窥见正房的室内装饰的一部分。其后,在大厅里摆设酒宴,书中对大

厅的室内装饰这样描写:“屏开孔雀,褥隐芙蓉,盘堆异果奇珍,瓶插花翠叶。…器列象州之古玩,…”插图中,在描画着孔雀和太湖石的屏风的前面,陈设着扇面桌,它类似于月牙桌的样式。还有,在扇面桌的前边,可以发现有一把圈椅(太師交椅)(见图13)。孟玉楼(后来的第三夫人)的居室内的大厅里陈设着六方桌(9回)。再有,在林太太夫人的客厅和妓院(妇丽院)的客厅里,都可以看到扇面桌,桌上放着香炉,花瓶,古玩(见图14)。从象征着女性的家具的扇面桌即可以得知这是女性的接待客人的场所。

4. 2 女性居室

正妻的卧室里的家具有书桌、花几、榻、一把扶手椅和2~3只凳子第五夫人潘金莲的卧室里,桌子上有铜镜、化妆道具盒。因此可以得知书桌用途很多。室内陈设的凳子,是客人和侍女专用,扶手椅是女主人的坐位。因此,扶手椅是象征着地位和权威的坐具。还有,正妻的床是大床,潘金莲的床是架子床,因此,床也显示着身分。凳子是游戏或进餐时使用的最常用的坐具。凳子的起源,据说是汉-三国时代,当时,叫作“胡床”“机”。到了唐代,出现了方凳、发条凳、月牙凳等。如插图所示,除了方芜圆



图 17 花形凳

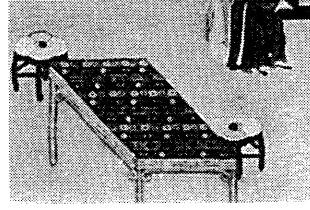


图 18 花形凳

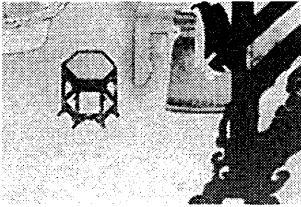


图 19 六角形凳



图 20 扇面形

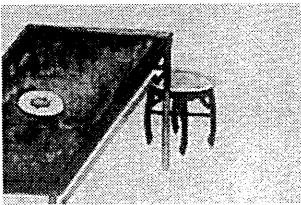


图 21 円形凳

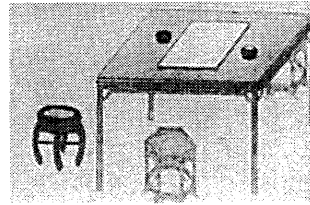


图 22 円形凳、六角形凳

凳以外，还有花形扇面形，六角形的形状(见图17—22)。

它被分为放在桌子旁的和桌子旁以外的两类。所以，凳子不光是坐具，它还发挥着室内装饰的一种机能。

5. 结论

以上根据《金瓶梅》里的插图资料，考察了居室内部的装饰和家具，主要明确了以下几点。

(1) 交椅，根据时代的不同，其名称和形态也不相同。

《金瓶梅》里的太师交椅的形状不是折叠椅，而是圈椅。后来发展到清代的太师椅的形状是扶手椅。

(2) 西门庆宅第的书房里的东坡椅的形状，现在尚无法确认。而且，醉翁椅是坐卧椅(长躺椅)，它的形状在明代以前的家具中未曾出现过。

(3) 扇面形、六角形、花形等形状的凳子，主要陈设于女性居室或妓院。它不是一桌二椅的基本形式，而是单独配置，所以，可以认为它发挥的作用不只是坐具，还发挥着室内装饰的效果。

女性居室是除了自己的丈夫以外，禁止任何男性出入的地方。同时又是居室女主持人与女性客人进行亲密社交活动的

场所。也就是说，这是只有女性才使用的地方，同时也反映了房间的主人的嗜好。

(4) 家具·室内装饰与人物描写都是相互关联的。

也就是说，通过家具·室内装饰的描写，表现出了登场人物的社会身分以及生活样式。

日本語要約

『金瓶梅』は、『三国演義』、『水滸伝』、『西遊記』とともに中国の四大奇書と総称される。登場人物は、市井の人物であり、明代の豪商の日常生活が詳細に記述される。物語は、その時代背景を北宋末としているが、実際には明代の様子を描写していることは周知のことである。

本稿は、『金瓶梅』にみえる居室内部と家具の特性について明らかにすることを目的として、物語で使用される室内意匠、家具の中で、主に案と坐具についての考察を行い、主に以下のことが明らかになった。

(1) 交椅は、時代により、名称と形態は異なる。『金瓶梅』の太師交椅の形態は、折り畳み椅子ではなく、圈椅の形態である。また、清代に発展する太師椅もみえるが、それは扶手椅の形態である。

(2) 西門慶邸の書房にみえる東坡椅の形態は、現在確認できていない。また、醉翁椅は半臥具(寝椅子)であり、その形態は、明代以前の家具様式の中では見られない。

(3) 扇面形、六角形、花形などの形状の凳子は、主に女性の住まいや妓院に陳設される。それは、一卓二椅という基本形式ではなく、単独で配置されているものも見られ、坐具としての用途だけではなく、室内意匠の要素のひとつになっていると考えられる。女性の住まいは、主人以外の男性の出入りが排除された私的な場所であり、女性客との親密な社交が行われる場所である。女性だけが使用する場所が意識されており、その部屋の主人の嗜好が明確に示されていたと考えられる。

(4) 家具・室内意匠と人物描写には、関連性がある。すなわち、家具・室内意匠の描写を通して、登場人物の社会的身分や生活様式が表現されている。

謝辞

本稿の作成にあたり、北海道大学名誉教授・中野美代子氏、佛教大学教授・荒木猛氏より貴重な資料と助言をいただいた。ここに記して感謝の意を表します。

注1) 中国研究者より、活動躺椅について、その使用方法の特異性について新たな知見を得た。

主要参考文献

『金瓶梅詞話校註』、白維国 ト鍵校註、兵衛書社、1995
清宮宮廷秘蔵『清宮珍宝図』、中野美代子氏蔵
胡德生「古代椅和凳」、pp. 23-32、故宮博物院院刊、1996. 3
陳增弼「太師椅考」、pp. 84-88、文物、1983

本稿は、第五回 中国国際《金瓶梅》学術討論会(中国 河南大学 2005. 9)において、口頭発表した原稿に、加筆したものである。